

# 十勝圏複合事務組合の概要



令和5年4月

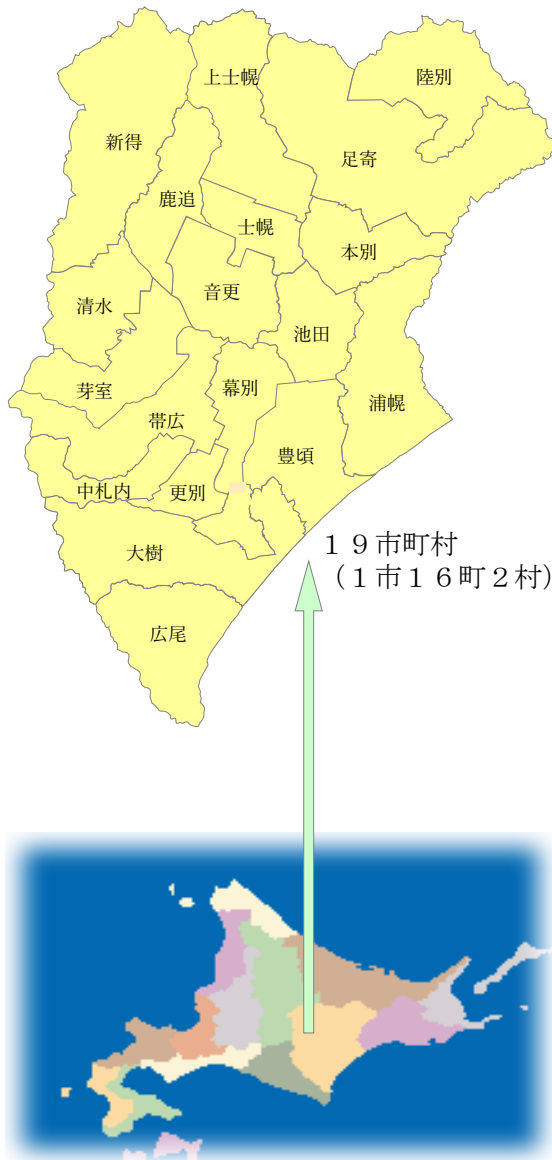
十勝圏複合事務組合

# 目 次

---

十勝圏域図	…	1
構成市町村人口・世帯数	…	1
十勝圏複合事務組合とは	…	2
沿革	…	2
共同処理事務		
(1) 十勝圏の総合的な振興計画の策定及び施策の推進並びに 地域の振興整備についての連絡調整に関する事務	…	3
(2) 高等看護学院及び附属施設の設置、維持管理・運営に関 する事務	…	3
(3) 教育研修センターの設置、維持管理・運営に関する事務	…	4
(4) 十勝市町村税滞納整理機構の設置、運営に関する事務	…	4
(5) し尿処理施設の設置、維持管理・運営に関する事務	…	4
(6) 十勝川流域下水道施設の維持管理・運営に関する事務	…	4
(7) ごみ処理施設及び最終処分場の設置、維持管理・運営に 関する事務	…	5
組織機構	…	6
組合の経費	…	7
財政状況	…	8～ 9
十勝ふるさと市町村圏基金事業	…	1 0
施設の概要	…	1 1～1 4

■十勝圏域図



構成市町村人口・世帯数

市区町村	人口	世帯数
帯広市	163,219人	89,908世帯
音更町	43,105人	20,760世帯
士幌町	5,864人	2,766世帯
上士幌町	4,821人	2,558世帯
鹿追町	5,080人	2,476世帯
新得町	5,532人	3,230世帯
清水町	9,000人	4,698世帯
芽室町	17,983人	8,039世帯
中札内村	3,859人	1,923世帯
更別村	3,155人	1,362世帯
大樹町	5,402人	2,811世帯
広尾町	6,072人	3,176世帯
幕別町	25,778人	12,615世帯
池田町	6,089人	3,251世帯
豊頃町	3,007人	1,492世帯
本別町	6,208人	3,363世帯
足寄町	6,256人	3,322世帯
陸別町	2,189人	1,278世帯
浦幌町	4,269人	2,195世帯
十勝圏域計	<b>326,888人</b>	<b>171,223世帯</b>

(令和5年3月末日現在)

圏域内総面積
10,831.55平方km

主要都市からの所要時間	
東京から飛行機	約1時間30分
札幌からJR(特急)	約2時間15分
札幌から車	約3時間00分

## ■十勝圏複合事務組合とは

北海道十勝総合振興局内にある19市町村（1市16町2村）で構成される特別地方公共団体で、地方自治法に基づく一部事務組合です。平成元年11月24日設立以降、住民のサービス向上を目指し、事務の追加や統廃合、構成市町村数の増減などを経て、今日に至っています。

## ■沿革

	滞納整理	広域振興	高等看護学院	教育研修センター	伝染病隔離病舎	し尿処理	ごみ処理	下水道
		十勝圏振興協議会 [S45. 5. 1設置]	帯広市ほか十九町村高等看護学院組合 [S44. 7. 14設立]	十勝教職員研修センター組合 [S41. 7. 15設立]	帯広市ほか七町村伝染病隔離病舎組合 [S39. 8. 11設立]	帯広市ほか七町村清掃施設組合 [S40. 12. 1設立]	帯広市ほか五町村環境衛生施設組合 [S44. 12. 1設立]	帯広市ほか三町十勝川流域下水道管理組合 [S54. 10. 15設立]
		*法定協議会		*帯広市未加入				
昭和59年4月					帯広市ほか7町村複合事務組合（統合）			
平成元年4月					帯広市ほか10町村複合事務組合（名称変更）			
平成元年11月					3町加入			
平成2年6月					帯広市ほか13町村複合事務組合（名称変更）			
平成5年7月					3町加入			
				十勝教育研修センター組合（名称変更） *帯広市加入				
平成7年4月								
				十勝圏複合事務組合（研修センター組合と統合）				
平成9年4月								
				十勝圏複合事務組合（伝染病隔離病舎事務移管）				十勝環境複合事務組合（名称変更）
平成11年4月								
				十勝圏複合事務組合（伝染病隔離病舎事務廃止）				
平成11年4月						3町加入		
平成15年4月						3町加入	1町加入	
平成17年4月						3町加入	2町加入	
平成18年4月						3町加入		
						3町加入 (管内全市町村)		
平成19年4月								
				十勝圏複合事務組合（滞納整理事務追加）				
平成30年4月								
				十勝圏複合事務組合（十勝環境複合事務組合と統合）				
平成31年4月							4町加入	
令和3年4月							2町加入	

※滞納整理、広域振興、高等看護学院、教育研修センター、し尿処理は、管内全市町村加入

※ごみ処理は、管内1市12町2村（帯広市、音更町、鹿追町、新得町、清水町、芽室町、中札内村、更別村、幕別町、池田町、豊頃町、本別町、足寄町、陸別町、浦幌町）

※下水道は、十勝川流域1市3町（帯広市、音更町、芽室町、幕別町）

## ■共同処理事務

組合では、次のような事務を行っています。

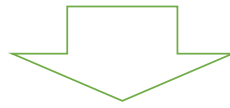
- (1) 十勝圏の総合的な振興計画の策定及び施策の推進並びに地域の振興整備についての連絡調整に関する事務

### 十勝圏ふるさとづくりプラン（令和2年度～6年度）

～十勝圏の未来像～

無限の可能性を秘めた自然環境を活かし、  
地域に密着した産業と、  
個性あふれる地域空間の連携を育み、  
安心・安全で豊かな暮らしをつくる

「夢大陸・とがち」の創造



#### 【移住・定住の促進】

- 十勝圏への移住・定住希望者に対する情報提供と一体的な情報発信
- 大都市圏での移住イベントにおけるPR
- 「どさんこ交流テラス」との連携強化
- 地域おこし協力隊の取組み紹介

#### 【交流人口や関係人口の拡大】

- 地域の資源を活用したイベントの開催
- 地域住民の国際化意識の啓発

#### 【広域連携の推進及び共通課題への取組み】

- 広域連携による人材育成やイベントなどソフト事業の開催支援
- 広域行政に関する調査・研究・検討への支援
- 圏域の共通課題への取組み

- (2) 高等看護学院及び附属施設の設置、維持管理・運営に関する事務

#### 【帯広高等看護学院】

十勝管内20市町村が加入する帯広市ほか19町村高等看護学院組合（現十勝圏複合事務組合、加入19市町村）が、地域に有用な人材の育成を目指して、昭和45年に設立しました。

看護師として必要な知識と技能を習得させるとともに、豊かな人間性を養い、専門職業人としての自覚と責任をもち、地域医療の充実に貢献できる地域保健医療の担い手となる看護師を養成することを目的として運営されています。

- ・学科及び定員 看護学科 入学定員45名 修業年限3年
- ・所在 〒080-0021 北海道帯広市西11条南39丁目1番3号  
TEL (0155) 47-8881 FAX (0155) 47-8882
- ・<http://obikan.tokachiken.hokkaido.jp/>

### (3) 教育研修センターの設置、維持管理・運営に関する事務

#### 【十勝教育研修センター】

十勝管内19市町村が共同で設置した教育研修施設です。生涯学習の時代を迎え、中核となるべき学校教育・社会教育関係者の専門的な研修の場として活用されています。また、研修室の利用がないときは地域住民に対しても貸室し、ご利用いただいています。

・所在 〒089-0531 北海道中川郡幕別町札内暁町290番地2

TEL (0155) 56-2065 FAX (0155) 56-3905

・<https://tokachi-tdc.jimdofree.com/>

### (4) 十勝市町村税滞納整理機構の設置、運営に関する事務

#### 【十勝市町村税滞納整理機構】

市町村税等の滞納が複雑化しており、処理困難なものも増加してきていることから、十勝管内19市町村が連携し、平成19年4月に設置されました。広域的な徴収体制を設けて、専門的で効率的に滞納整理を行っています。

・所在 〒080-8588 北海道帯広市東3条南3丁目 十勝合同庁舎内

TEL (0155) 26-0090 FAX (0155) 26-0130

・<http://tokachi-kikou.jp/>

### (5) し尿処理施設の設置、維持管理・運営に関する事務

### (6) 十勝川流域下水道施設の維持管理・運営に関する事務

#### 【十勝川流域下水道浄化センター】

十勝川水系の水質汚濁防止を目的として、帯広市、音更町、芽室町及び幕別町の下水を処理している終末処理場です。昭和55年1月より供用開始しています。

また、管内19市町村のし尿や浄化槽汚泥についても受入施設を建設し、平成30年4月から下水との共同処理を行っています。

・所在 〒080-0048 北海道帯広市西18条北3丁目13番地1

TEL (0155) 33-8662 FAX (0155) 33-2165

・<http://www.tokachiken.hokkaido.jp/purifi/>

(7) ごみ処理施設及び最終処分場の設置、維持管理・運営に関する事務

**【くりりんセンター】**

十勝管内15市町村（帯広市、音更町、鹿追町、新得町、清水町、芽室町、中札内村、更別村、幕別町、池田町、豊頃町、本別町、足寄町、陸別町、浦幌町）の一般廃棄物の焼却・破砕などを行っている中間処理施設です。

平成8年10月1日より供用開始しています。余熱を利用した発電施設やパークゴルフ場を備えた施設となっています。

・所在 〒080-2464 北海道帯広市西24条北4丁目1番地5

TEL (0155) 37-3550 FAX (0155) 37-4119

・<http://www.tokachiken.hokkaido.jp/kuririn/>

**【うめーるセンター美加登】**

くりりんセンターの焼却灰などを埋立てている一般廃棄物の最終処分場です。

昭和59年から音更町の鎮練地区で埋立処理を行っていましたが、平成23年3月31日で埋立を終了し、平成23年4月1日から池田町美加登に整備した最終処分場で処理しています。

・所在 〒089-3155 北海道中川郡池田町字美加登279番10

・問合先 〒080-2464 北海道帯広市西24条北4丁目1番地5 くりりんセンター

TEL (0155) 37-3550 FAX (0155) 37-4119

・<http://www.tokachiken.hokkaido.jp/ume/>

**【十勝リサイクルプラザ】**

資源ごみの中間処理施設です。平成12年4月から本格実施となった容器包装リサイクル法の施行に伴い、十勝管内8市町村（帯広市、音更町、芽室町、中札内村、更別村、幕別町、池田町、豊頃町）が収集した「一般家庭から排出される容器包装系資源ごみ」を選別・圧縮・梱包・保管し、指定法人である「公益財団法人日本容器包装リサイクル協会」に分別基準適合物（リサイクル原料）として引き渡すまでの業務を行っています。

・所在 〒080-2463 北海道帯広市西23条北4丁目6番地5 株式会社ウインクリン

・問合先 〒080-2464 北海道帯広市西24条北4丁目1番地5 くりりんセンター

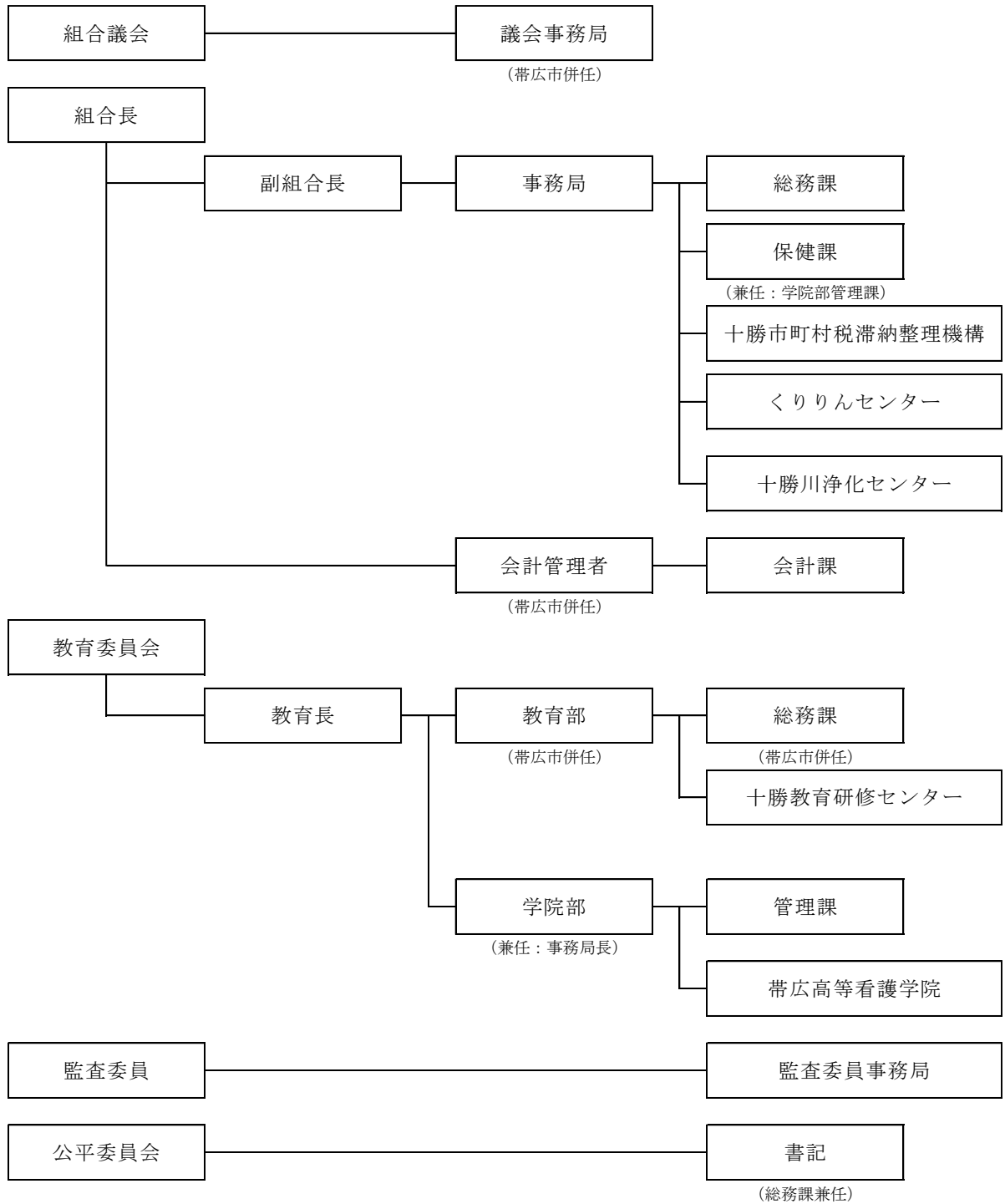
TEL (0155) 37-3550 FAX (0155) 37-4119

・<http://www.tokachiken.hokkaido.jp/kuririn/recycling>

■組織機構

専任職員 42名

（ 事務局長 1名、総務課 6名、保健課 2名、滞納整理機構 4名、  
 くりりんセンター 11名、十勝川浄化センター 4名、会計課 1名、  
 監査委員事務局 1名、教育職員（帯広高等看護学院） 12名 ）





## ■組合の経費

組合の経費は、主に構成市町村からの分担金でまかなっており、分担金の割合は以下のとおりです。

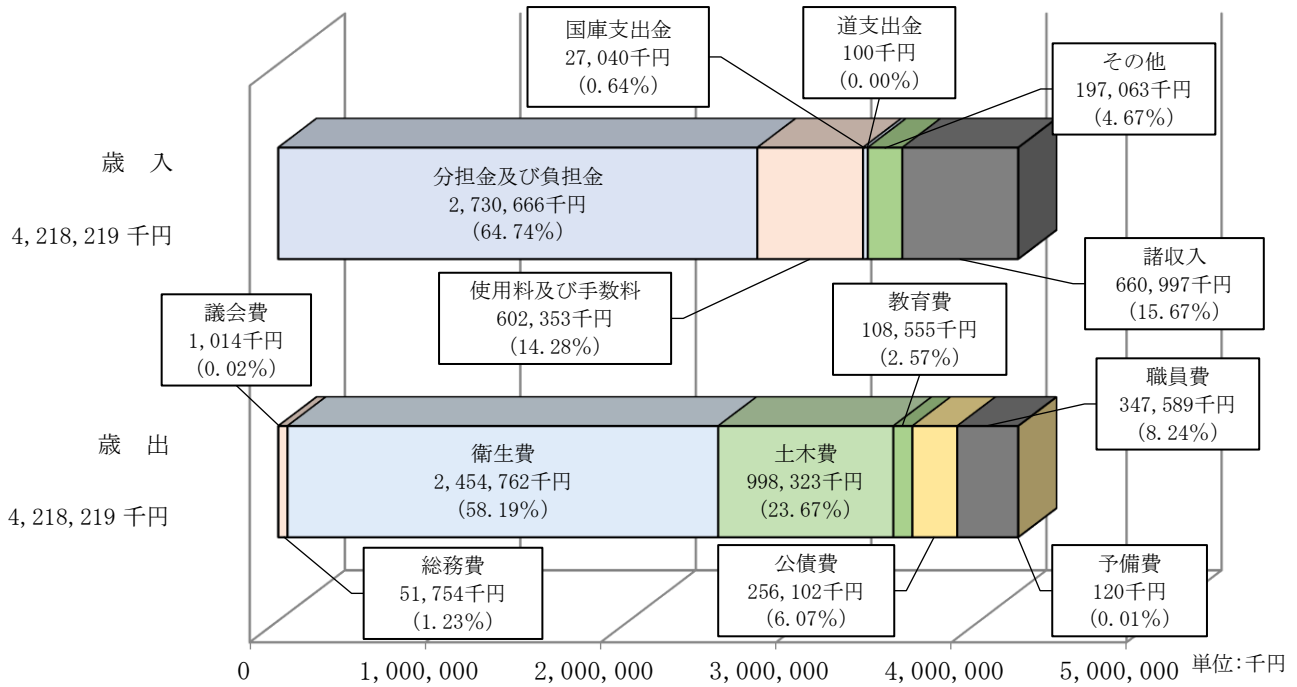
項目	分担種別	備考
議会費、公平委員会費、監査委員 費及び教育委員会費	均等割	
十勝圏の総合的な振興計画の策定 及び施策の推進並びに地域の振興 整備についての連絡調整に関する 経費	均等割	均等割 20%
	人口割	人口割 80%
高等看護学院の平常運営に伴う経 費		帯広市 70% 音更町ほか 17 町村 30% (この分賦は、均等割 25%、 人口割 75%)
教育研修センターの平常運営に伴 う経費	均等割 基準財政需要額割 児童生徒数割	均等割 30% 基準財政需要額割 40% 児童生徒数割 30%
十勝市町村税滞納整理機構の平常 運営に伴う経費	均等割 引継件数割 徴収実績割	※組合長が組合議会の議決を経 て定める。
し尿処理施設、ごみ処理施設及び 最終処分場の新・改築に伴う経費	基本容量割	
し尿処理施設、ごみ処理施設及び 最終処分場の平常運営に伴う経費	基本容量割 実績使用量割	
十勝川流域下水道施設の流入汚水 に係る経費	実績使用量割	
十勝川流域下水道管理運営に要す る経費から流入汚水に係る経費を 控除した経費	基本容量割	

## ■ 財政状況

### 令和5年度一般会計当初予算

歳入は多い順に、構成市町村からの分担金、使用料及び手数料、諸収入などとなっています。

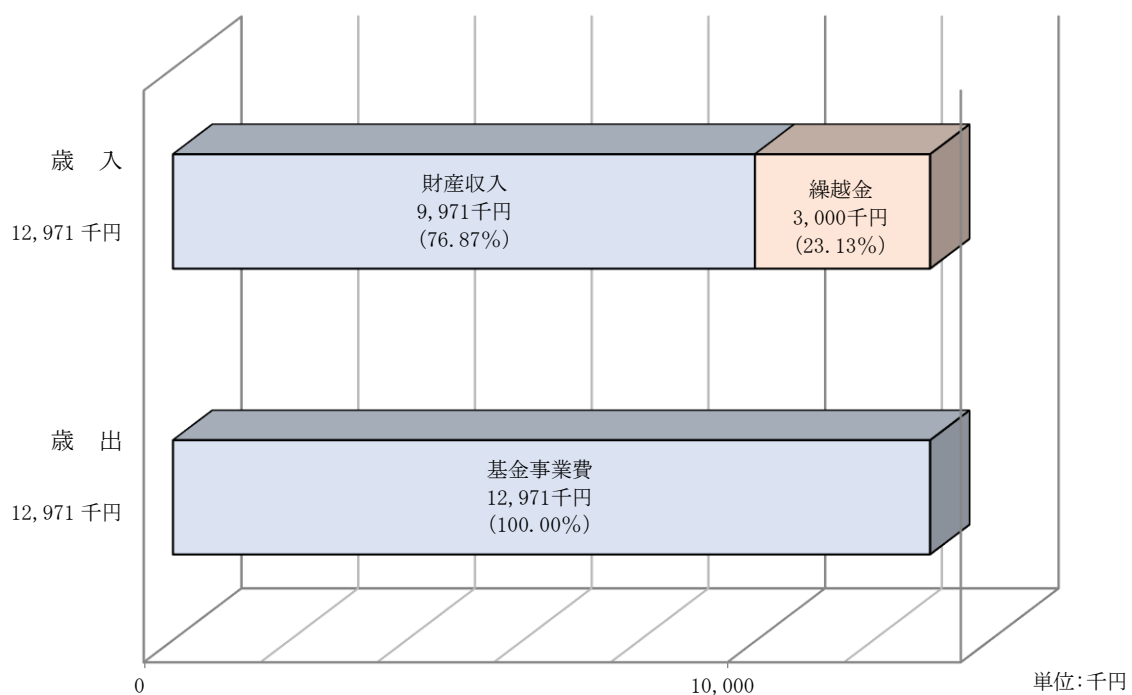
歳出は多い順に、衛生費(し尿やごみの処理・施設維持管理経費)、土木費(下水処理・施設維持管理経費)、職員費、公債費(借入金償還)などとなっています。



### 令和5年度十勝ふるさと市町村圏基金事業会計当初予算

歳入は十勝ふるさと市町村圏基金の運用益及び繰越金です。

歳出は、ブロック別広域促進事業や移住促進事業などの基金事業費となっています。



## ■十勝ふるさと市町村圏基金事業

イメージテーマ「夢大陸・とがち」

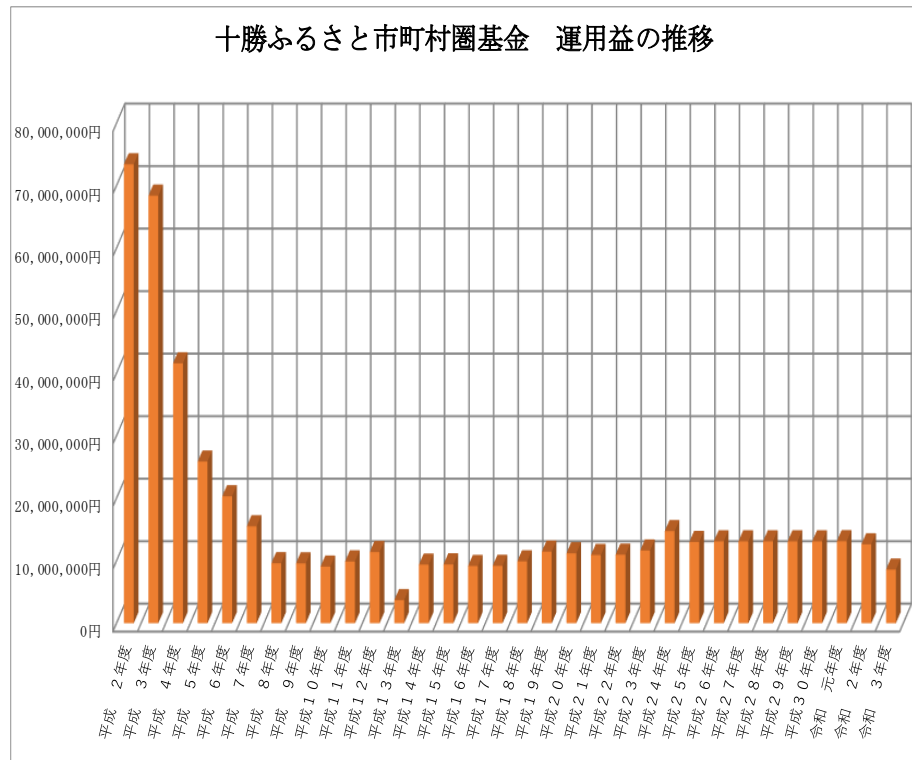
平成元年及び平成2年度の2か年で「10億円」の基金を造成し、その運用益で十勝地域の振興発展に結び付くソフト事業を展開しています。

事業名	事業内容	
インターネット・サイトによる情報提供	圏域に関する情報を提供・発信していくため、十勝圏ホームページを開設し、観光をはじめとする地域情報を提供しています。 URL <a href="http://www.tokachiken.hokkaido.jp/">http://www.tokachiken.hokkaido.jp/</a>	 十勝圏ホームページ
移住・定住の促進	首都圏で開催される北海道をPRするイベントに参加し、十勝圏域への移住促進のための相談業務等を行うものです。 また、十勝圏域への移住を促進するため、各種媒体を活用し、十勝圏域の移住情報を発信しています。	 移住フェアへの出展
交流人口・関係人口の拡大	地域が持つ魅力や潜在能力を効果的に発信し、十勝に人の流れを呼び込み、交流人口や関係人口の拡大につなげるため、オンライン講演会等を実施します。	
広域連携の推進及び共通課題への取り組み	十勝管内各ブロックにおいて、広域イベントの開催、地域振興に関わる人材育成、市町村合併及び広域連携に関する検討にかかる経費について、その一部または全部を負担し、広域連携の促進を図ります。	北ブロック：音更町、士幌町、上士幌町 西ブロック：鹿追町、新得町、清水町、芽室町 南ブロック：中札内村、更別村、幕別町、大樹町、広尾町 東ブロック：幕別町、池田町、豊頃町、浦幌町 東北ブロック：本別町、足寄町、陸別町 帯広ブロック：帯広市、音更町、芽室町、幕別町

十勝ふるさと市町村圏基金運用状況

年 度	運用益
平成 2 年度	73,393,171円
平成 3 年度	68,384,960円
平成 4 年度	41,574,493円
平成 5 年度	25,854,318円
平成 6 年度	20,302,729円
平成 7 年度	15,507,138円
平成 8 年度	9,593,107円
平成 9 年度	9,569,718円
平成10年度	9,064,378円
平成11年度	9,885,612円
平成12年度	11,388,488円
平成13年度	3,702,735円
平成14年度	9,387,764円
平成15年度	9,414,794円
平成16年度	9,150,036円
平成17年度	9,170,547円
平成18年度	9,895,796円
平成19年度	11,456,707円
平成20年度	11,177,923円
平成21年度	10,914,451円
平成22年度	10,957,976円
平成23年度	11,625,402円
平成24年度	14,736,301円
平成25年度	13,000,612円
平成26年度	13,103,148円
平成27年度	13,102,098円
平成28年度	13,101,521円
平成29年度	13,101,586円
平成30年度	13,101,095円
令和 元年度	13,113,525円
令和 2年度	12,627,271円
令和 3年度	8,582,745円
合 計	528,942,145円

十勝ふるさと市町村圏基金 運用益の推移



## ■施設の概要

### 【帯広高等看護学院】

- ・建設事業 校舎：平成7年3月竣工 体育館：平成7年10月竣工
- ・建物構造 校舎：鉄筋コンクリート造3階建  
体育館：鉄骨造平屋建
- ・敷地面積 10,000 m<sup>2</sup>
- ・延床面積 校舎：3,130 m<sup>2</sup>  
体育館：519 m<sup>2</sup>
- ・建物概要

	床面積	主な設備
教室（3学年×各1教室）	286 m <sup>2</sup>	机、椅子
看護実習室	401 m <sup>2</sup>	ナーステーブル、 未熟児用保育器
在宅看護実習室	268 m <sup>2</sup>	訓練用ベッド、 展示ケース
図書館	175 m <sup>2</sup>	書架、雑誌架
体育館	469 m <sup>2</sup>	幕、卓球台
学生サロン	111 m <sup>2</sup>	テーブル、椅子、座卓

### 【十勝教育研修センター】

- ・建設事業 平成6年5月着工 平成7年3月竣工
- ・建物構造 鉄筋コンクリート造2階建
- ・敷地面積 5,100 m<sup>2</sup>
- ・延床面積 1,981 m<sup>2</sup>（1階1,271 m<sup>2</sup>、2階710 m<sup>2</sup>）
- ・建物概要

	床面積	定員	主な設備
講堂	204 m <sup>2</sup>	144名	放送設備、演台
第1研修室	65 m <sup>2</sup>	30名	
第2研修室	68 m <sup>2</sup>	36名	
コンピュータ室	108 m <sup>2</sup>	24名	パソコン24台
美術室	102 m <sup>2</sup>	24名	陶芸窯
工作室	94 m <sup>2</sup>	24名	工作台・工作機械
理科室	97 m <sup>2</sup>	30名	実験台・電源装置
音楽室	97 m <sup>2</sup>	30名	ピアノ・エレクトーン
視聴覚室	68 m <sup>2</sup>	30名	ビデオプロジェクター
調理室	86 m <sup>2</sup>	24名	調理台
和室	43 m <sup>2</sup>	24名	茶室設備
図書室	86 m <sup>2</sup>	—	
小会議室	30 m <sup>2</sup>	10名	

【十勝川流域下水道浄化センター】

昭和47年より帯広市の下水道事業として着手していましたが、昭和52年、1市3町（帯広市、音更町、芽室町、幕別町）の流域下水道事業として、北海道が事業主体となり、再スタートしました。

関係する1市3町が建設分担金を北海道に支払い、施設の維持管理については、当組合が北海道から委託を受けて行っていたが、平成18年4月から指定管理者制度が導入され、1市3町で構成する十勝川流域下水道維持管理連合体が指定管理者として、共同処理を行い、平成26年4月からは、指定管理者制度が廃止となり、北海道と流域関連公共下水道管理者（1市3町）との協議・協定により当組合が共同処理を行っています。

また、中島処理場の閉鎖に伴い、平成30年4月から管内1市18町村のし尿・浄化槽汚泥等の受け入れも行っています。

- ・ 処理能力 106,000 m<sup>3</sup>/日（令和3年度事業計画変更）
- ・ 処理方法 汚水 標準活性汚泥法  
汚泥 濃縮嫌気性消化、ベルトプレス脱水、遠心脱水  
スクリーンプレス脱水、間接乾燥
- ・ 水質(計画) 流入水 BOD<sup>\*1</sup> 210mg/L SS<sup>\*2</sup> 190mg/L  
放流水 BOD 15mg/L SS 40mg/L
- ・ 供用開始 昭和55年1月

・ 流 入 量

令和2年度	令和3年度	令和4年度
25,481,413 m <sup>3</sup>	27,019,310 m <sup>3</sup>	26,230,066 m <sup>3</sup>

<十勝川流域下水道浄化センター浄化槽汚泥等受入施設>

- ・ 処理能力 170 kℓ/日
- ・ 建築面積 受入棟 306 m<sup>2</sup> 前処理棟 510 m<sup>2</sup>
- ・ 供用開始 平成30年4月

・ 受 入 量

令和2年度	令和3年度	令和4年度
48,742.3 kℓ	48,503.5 kℓ	49,114.3 kℓ

<sup>\*1</sup>BOD(Biochemical Oxygen Demand:生物化学的酸素要求量)

水の汚染を表す指標のひとつ。好気性微生物が一定時間中に水中の有機物(汚物)を酸化・分解する際に消費する溶存酸素の量。汚濁の度合いとして用いる。

<sup>\*2</sup>SS(Suspended Solid:浮遊物質)

水中に浮遊している固形物をいう。水中の汚濁の度合いを表す指標として用いる。

【一般廃棄物中間処理施設（くりりんセンター）】

- ・建設事業 平成5年9月着工 平成8年9月竣工
- ・建物構造 焼却棟：鉄筋コンクリート造・鉄骨造  
粗大ごみ棟：鉄骨造・一部鉄筋コンクリート造  
管理棟：鉄筋コンクリート造
- ・敷地面積 73,043 m<sup>2</sup>（内ごみ処理施設用地面積 47,012 m<sup>2</sup>）
- ・建物面積 焼却棟：6,323 m<sup>2</sup>  
粗大ごみ棟：4,953 m<sup>2</sup>  
管理棟：1,201 m<sup>2</sup>
- ・延床面積 焼却棟：15,257 m<sup>2</sup>  
粗大ごみ棟：6,383 m<sup>2</sup>  
管理棟：1,774 m<sup>2</sup>
- ・施設規模
  - ① ごみ処理施設  
能力 330t/日（110t/日×3炉）  
焼却条件 焼却残渣の熱灼減量5%以下、焼却温度800℃～950℃、基準8.8MJ/kg
  - ② 粗大ごみ処理施設  
能力 110t/日（破碎能力80t/5h、圧縮能力30t/5h）  
破碎施設 一次破碎機（低速横型二軸回転式110kW×2）  
二次破碎機（堅型高速回転式220kW×2）
  - ③ くりりん発電所  
発電規模 8,600kW（汽力発電7,000kW、ガスタービン発電1,600kW）  
余熱利用 発電（所内40%・売電60%） 場内冷暖房、ロードヒーティング等
  - ④ くりりんパーク  
敷地面積 26,035 m<sup>2</sup>  
パークゴルフ場18ホール、ジョギングコース1周520m、  
北の樹木園（約160種）、夜間照明、トイレ、駐車場
  - ⑤ くりりんプラザ（環境体験学習施設）  
見学路 2,181 m<sup>2</sup>（管理棟・工場棟内）  
アメニティホール、環境学習室、研修室（140名収容）
- ・搬入量

	令和2年度	令和3年度	令和4年度
可燃ごみ	64,363.19t	65,930.53t	66,668.26t
不燃ごみ	13,141.20t	13,159.58t	12,767.25t
合計	77,504.39t	79,090.11t	79,435.51t

【一般廃棄物最終処分場（うめーるセンター美加登）】

- ・建設事業 平成20年9月着工 平成23年3月竣工
- ・建物構造 埋立棟：鉄骨平屋建（屋根：折板、壁：角波鉄板一部プレキャスト板）  
管理・水処理棟：RC造平屋建
- ・敷地面積 166,000 m<sup>2</sup>
- ・床面積 埋立棟：30,063 m<sup>2</sup>  
管理・水処理棟：562 m<sup>2</sup>
- ・埋立面積 27,029 m<sup>2</sup>
- ・埋立容量 311,200 m<sup>3</sup>（廃棄物 252,000 m<sup>3</sup>、覆土 59,200 m<sup>3</sup>）
- ・埋立計画期間 15年間
- ・埋立構造 準好気性埋立構造
- ・浸出水処理方式 処理量 25 m<sup>3</sup>/日  
処理方式 逆浸透膜処理方式
- ・搬入量

令和2年度	令和3年度	令和4年度
13,328.11t	13,615.38t	13,875.97t

【資源ごみ中間処理施設（十勝リサイクルプラザ）】

平成12年、株式会社ウインクリン（第3セクター）を設立、平成15年4月から事務を委託しています。

- ・建設事業 平成14年5月着工 平成15年3月竣工
- ・委託内容 資源化事業  
容器包装リサイクル法に基づく選別・圧縮・梱包・保管業務
- ・搬入量

令和2年度	令和3年度	令和4年度
13,720.75t	13,915.98t	13,870.32t

【旧一般廃棄物最終処分場（音更町万年 鎮練地区）】

一般廃棄物最終処分場として昭和59年9月から埋立処理を開始しました。平成23年3月に埋立処理を終了し、令和2年11月に処分場の廃止が北海道より許可されました。

- ・建設事業 昭和58年7月着工 昭和59年8月竣工
- ・敷地面積 280,000 m<sup>2</sup>
- ・埋立面積 223,000 m<sup>2</sup>
- ・埋立容量 1,057,000 m<sup>3</sup>
- ・埋立構造 準好気性埋立（セル）構造
- ・汚水処理水量 平均 250 m<sup>3</sup>/日（最大 1,200 m<sup>3</sup>/日）
- ・汚水処理方式 調整池＋生物処理（接触酸化法）＋凝集沈殿＋砂ろ過＋滅菌





## 十勝圏複合事務組合

〒080-2464

北海道帯広市西24条北4丁目1番地5

TEL（事務局総務課直通） 0155-37-3491

FAX（事務局総務課） 0155-37-3494

E-mail（事務局総務課宛） [soumuka@tokachiken.hokkaido.jp](mailto:soumuka@tokachiken.hokkaido.jp)

URL（十勝圏ウェブサイト） <http://www.tokachiken.hokkaido.jp/>

Facebook URL <https://www.facebook.com/tokachiken/>